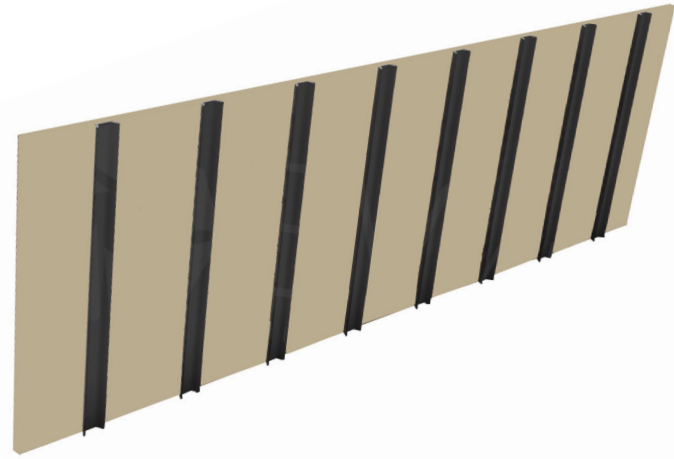


BETONSTOPZETTINGEN

BMFIX

Technische Fiche

De BMFIX plaat wordt gebruikt zonder extra bekistingskosten als randbekisting voor vloeren en plafondplaten. Het kan ook gebruikt worden voor horizontale bekisting. De BMFix plaat kan op werf of in het prefabricatie atelier verwerkt worden.



Door het BMFIX-systeem te gebruiken, besparen bedrijven op zowel bekistingsmateriaal als arbeidskosten.

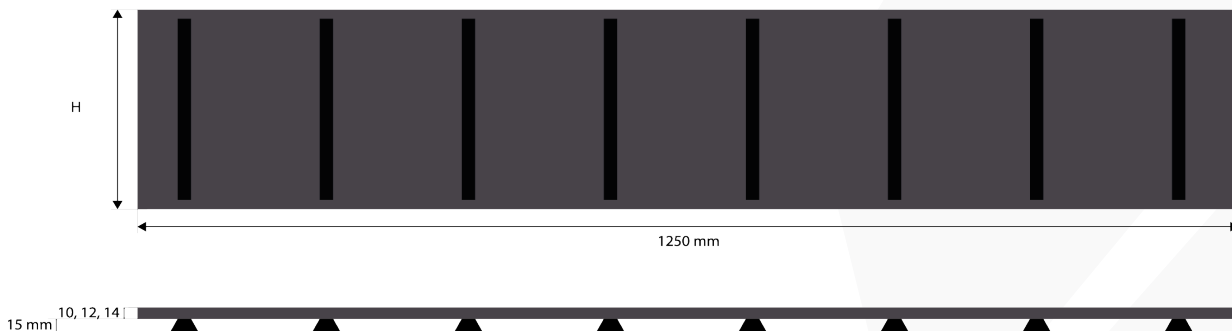
BESCHRIJVING

De BMFIX-randbekisting heeft de vorm van een plaat, met een cementgrijze kleur en een dikte van 10 of 12mm**, samengesteld uit geperste houtvezels (grenen zonder schors) en een cementgebonden bindmiddel. Het product voldoet aan de normen EN 633, EN 634-1 en EN 634-2 en is volgens de norm EN 13986 gemarkeerd.

Om een betere hechting op het beton te garanderen worden PVC verankeringsprofielen over de volledige hoogte van de plaat verlijmd. Er zijn dus acht stuks per standardelement van 1,25m*. De BMFix-randbekisting kan zonder of met ankerprofiel geleverd worden.

Tabel 1 : samenstelling van de plaat (kg/m²)

Water	Natriumsilicaat	Cement	Hout
± 130-150 kg	± 30 kg	± 800-840 kg	± 400-420 kg



Tabel 2 : Afmetingen

Referentie	Hoogte (mm)	Lengte (mm)	Dikte (mm)	Dikte van de vloer (cm)	Gewicht (kg/m)
AB10	100	1250*	10 - 12**	60 - 80	± 1,61
AB15	150	1250*	10 - 12**	100 - 120	± 2,33
AB20	200	1250*	10 - 12**	120 - 140	± 3,06
AB25	250	1250*	10 - 12**	160 - 180	± 3,78
AB30	300	1250*	10 - 12**	180 - 200	± 4,51
AB35	350	1250*	10 - 12**	200 - 240	± 5,32
AB40	400	1250*	10 - 12**	240 - 270	± 6,12
AB50	500	1250*	10 - 12**	270 - 330	± 7,73

* tot 3200mm op aanvraag.

**14mm op aanvraag.

Tabel 3: Eigenschappen

Eigenschappen	Eigenschappen	Tolerantie
Tolerantie met betrekking tot nominale waarderingen	Dikte (<12mm)	± 0,7 mm
	Dikte (≥ 12 en <14mm)	± 1,0 mm
	Lengte en breedte	± 5 mm
Tolerantie met betrekking tot rand rechtheid	EN 324-2	1,5 mm/m
Loodrechtheidstolerantie		2 mm/m
Vochtgehalte	EN 322	6 à 12 %

Tabel 3: Eigenschappen (vervolg)

Eigenschappen	Eigenschappen	Eisen
Alkaliniteit (PH-waarde)		11
Luchtdoorlatendheid*	MSZ 10337 : 1989	0,133 l/min m ² Mpa
Vorstbestendigheid*	EN 1328	Geen wijzigingen zichtbare
Warmteoverdrachtscoëfficiënt	DIN4102	B1
	EN 13501-1 (volgens EN 13986)	B-s1, d0

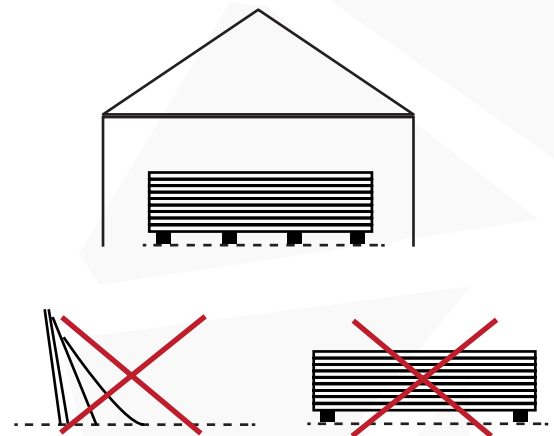
De waarden zijn geldig voor een vochtgehalte in materialen met een relatieve luchtvochtigheid van 65% en een temperatuur van 20°C.

Waarden gemarkeerd met een asterisk (*) zijn ter informatie, standaardnormen zijn niet van toepassing.

OPSLAG

De panelen moeten altijd horizontaal op een vlak oppervlak worden gestapeld, goed uitgelijnd met elkaar en op houten steunen worden geplaatst, op een afstand van 800 mm van elkaar.

De panelen moeten worden opgeslagen in gesloten gebouwen op een droge en schone vloer. De panelen moeten in de originele verpakking uit de buurt van de weersomstandigheden worden gehouden totdat ze worden gebruikt. Bij het omgaan met paneelpakketten wordt het aanbevolen om een vorklift te gebruiken.

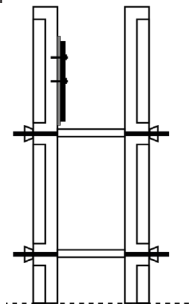


VOORDELEN

- Vervangt op voordelige wijze de bekisting voor een funderingsplaat of dakplaat (afname van het totale personeelsbestand).
- Snelle en eenvoudige installatie van geleverde onderdelen klaar voor gebruik.
- Weerstand tegen vorst en weersomstandigheden.
- Weerstand tegen vuur en vlamverspreiding (De brandbaarheid van de panelen is in overeenstemming met EN 13501-1 B-s1, d0).
- Geen ondersteuning vereist (tot 30 cm hoog), bekisting verwijderen, reinigen en transporteren van bekisting.

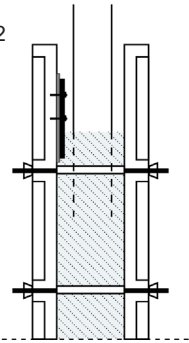
MONTAGE INSTRUCTIE

Fig. 1



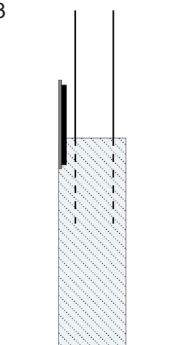
Bouw de bekisting van de kamer. Bevestig (schroef of spijker) de BMFIX-plaat op het bovenste deel van de binnenzijde van de externe bekisting, zodat de bovenrand van de BMFIX-plaat precies overeenkomt met de bovenrand van de vloer / afdekplaat. De bevestigingsmiddelen (spijkers of schroeven) worden in het bovenste derde deel van de BMFIX-plaat geplaatst; deze worden na het drogen van de kamer verwijderd.

Fig. 2



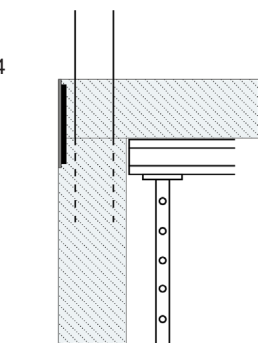
Giet het beton in de bekisting.

Fig. 3



Verwijder de spijkers of schroeven en maak het stuk los.

Fig. 4



Het betonneren van de dakplaat, het plafond zonder de BMFIX-plaat te versterken. Het is belangrijk dat minimaal 1/3 van het BMFix paneel in de beton van de eerste fase zit



Voor vloerplaten gelijk of groter dan 30 cm is een verbinding van de BMFix panelen aan de wapening noodzakelijk.

Pas op dat u niet te veel druk uitoefent in de buurt van de BMFix bij het betonneren van de vloerplaat en het trillen van het beton.